



**Photoshop CS3**  
Retouche photo - Les techniques de Pro

**Chapitre 22**

**Optimisation pour diffusion à l'écran, pour le web**

Diffusion pour le web . . . . .	310
Les paramètres avant l'exportation . . . . .	310
Optimisation pour le web . . . . .	311
Enregistrer sous . . . . .	316

creative  
**Book**  
collection



## Diffusion pour le web

### Principe

Les images qui sont diffusées sur le web doivent répondre à deux impératifs : être au format GIF, JPEG ou PNG et trouver l'équilibre adéquat entre la qualité de l'image et son poids. Il faut en effet que le poids de l'image ne soit pas trop important pour ne pas pénaliser l'internaute par un temps de chargement trop long .

Vous pouvez parfaitement appliquer ces principes aux images qui doivent être diffusées sur écran : présentation PréaOA (Microsoft Powerpoint ou OpenOffice Impress). Mais la préoccupation du poids de fichier résultant sera forcément moins importante, vous allez plus travailler sur la qualité de l'image.

## Les paramètres avant l'exportation

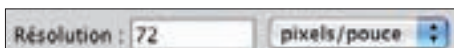
### Modèle colorimétrique

- La diffusion pour le web étant réalisée sur un écran, le modèle colorimétrique doit être le RVB. Vérifiez ou changez le modèle colorimétrique de votre image dans le menu **Image - Mode**, Couleurs **RVB**. Notez aussi que vous voyez le modèle colorimétrique dans la barre de titre de l'image.

Mais, si vous ne faites pas la conversion du mode CMJN vers le mode RVB, Photoshop le fera pour vous au moment de l'exportation.

### Résolution de l'image

- Vous devez dans un premier temps vérifier que l'image est bien à une résolution de 72 dpi. Allez dans le menu **Image**, choisissez **Taille de l'image** et regardez le champ **Résolution**.



- Reportez-vous au chapitre 3 sur les paramètres des images pour bien utiliser cette boîte de dialogue.



Notez que si vous omettez de diminuer la résolution, Photoshop lors de l'exportation pour le web le fera et votre image sera bien à une résolution de 72 dpi.

### Taille de l'image

- Vous devez aussi indiquer la taille en pixels à laquelle sera exportée l'image. Toujours dans la boîte de dialogue **Taille de l'image**, indiquez les valeurs souhaitées dans les champs **Largeur** et **hauteur** de la zone **Dimensions de pixel**.

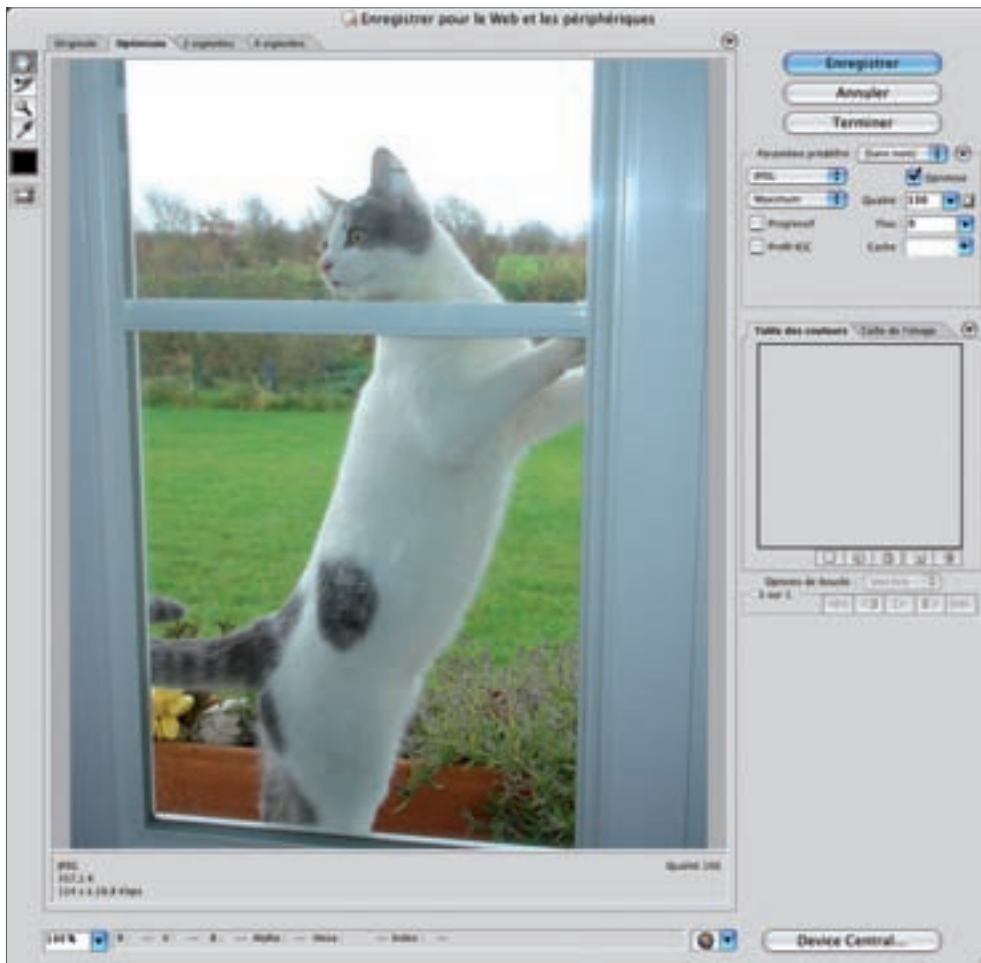


- Si vous ne le faites pas ici, vous pourrez modifier la taille de l'image lors de l'optimisation pour le web.

Optimisation pour le web

La fenêtre d'exportation

- Dans le menu **Fichier**, choisissez **Enregistrer pour le Web et les périphériques**.



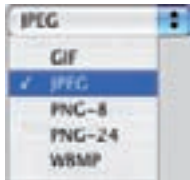
Dans la zone supérieure de la fenêtre, cliquez sur l'onglet **4 vignettes** afin de pouvoir visualiser l'image initiale et 3 autres paramètres d'exportation. Vous aurez ainsi une bonne vision des possibilités d'optimisation et vous pourrez choisir le meilleur rapport qualité/poids.



Sur la gauche de la fenêtre, vous repérez bien les outils classiques et utiles : **Zoom** et **Main**.

C'est dans la partie droite de la fenêtre que vous allez paramétrer l'exportation de l'image.

- Vous allez pouvoir choisir le format d'exportation voulu dans la liste déroulante des formats :



### Taille de l'image

- Si vous n'avez pas réduit l'image avant l'exportation, vous pouvez parfaitement le faire dans cette fenêtre. Dans la partie droite, cliquez sur l'onglet **Taille de l'image**.



- Dans les champs **Largeur** ou **Hauteur**, saisissez les valeurs souhaitées. Puis cliquez sur le bouton **Appliquer** qui est alors actif.
- Si vous préférez travailler en pourcentage, utilisez le champ **Pourcentage**. Une valeur plus petite que 100 diminue la taille de l'image exportée, une valeur plus grande l'augmente.
- Vous pouvez laisser cochée l'option **Conserver les proportions** pour modifier le rapport hauteur/largeur proportionnel à l'original.

La liste déroulante **Qualité** permet de choisir le type d'algorithme pour le calcul de la modification de la taille.

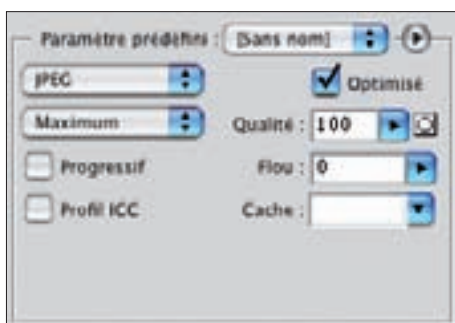
### Exportation au format GIF

Le format GIF (*Graphic Interchange Format*) est un format qui n'est pas adapté aux photos. En effet une des contraintes techniques de ce format est la limitation à 256 couleurs, ce qui pour des photos n'est pas suffisant. La photo aura souvent un aspect granuleux et les dégradés ne sont pas satisfaisants.

### Exportation au format JPEG

Le format JPEG (*Joint Photographic Experts Group*) est un format qui comme son nom l'indique, a été créé spécialement pour la photo.

- Dans la liste des formats, choisissez **JPEG**.



- Vous allez pouvoir déterminer le taux de compression en choisissant un paramètre prédéfini dans la liste déroulante : de **Faible** à **Maximum**.



Ou bien, saisissez vous-même la valeur dans le champ **Qualité**

La **Qualité** utilise une échelle relative de 0 à 100%. Plus la valeur est faible, plus la qualité est faible et l'image dégradée car plus la compression est élevée.

L'option **Optimisé** permet de réduire encore un peu plus le poids du fichier.

L'option **Progressif** permet à l'image placée dans une page web d'être chargée progressivement, ce qui permet à l'internaute d'avoir un chargement progressif qui semble moins long.

L'option **Flou** permet d'appliquer un flou gaussien qui permet de réduire la taille du fichier en appliquant un flou à l'image.

L'option **Profil ICC** permet d'incorporer le profil ICC de l'image dans le fichier compressé.

L'option **Cache** permet de choisir la couleur de fond pour les pixels qui étaient transparents initialement dans l'image. Le format JPEG ne prend pas en compte la transparence.

## Chapitre 22

### Optimisation pour la diffusion à l'écran, pour le web

Voici quelques exemples de taux de compression différents. Vous voyez bien la qualité changée... comme le poids !

Qualité 10



Qualité 50



Qualité 100



### Exportation au format PNG

Le format PNG (*Portable Network Graphics*) est un format relativement jeune. Il est idéal pour les images « complexes », c'est-à-dire des images composées de photos, de dessins au format vectoriel et de texte. De plus, il peut accepter 256 niveaux de transparence. Il existe deux niveaux du PNG : sur 8 bits (256 couleurs) ou sur 24 bits (millions de couleurs).



Pour nous, le PNG-24 sera le seul format acceptable, car il donne accès à un nombre suffisant de couleurs pour des images photographiques.

L'option **Transparence** permet d'afficher la transparence de l'image, si l'original en contient.

L'option **Entrelacé** permet d'afficher une image à basse résolution dans une page web, avant que l'image à haute qualité ne s'affiche.

L'option **Cache** est accessible uniquement si la transparence n'est pas cochée. La couleur de détournage permet d'appliquer une couleur à tous les pixels initialement transparents dans l'image.

Le poids d'une image au format PNG est souvent supérieur à celui d'une image JPEG. Pour le web cela peut être gênant, cela l'est moins pour des images à destination d'un logiciel bureautique.



### Exportation

- Une fois le format d'exportation choisi et sélectionné (l'image est entourée en bleu), cliquez sur le bouton **Enregistrer** et nommez le fichier.

### Enregistrer sous

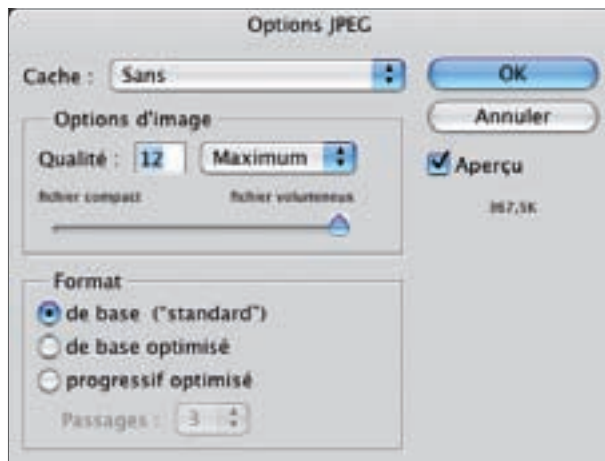
#### Principe

Vous pouvez aussi enregistrer votre image au format JPEG ou PNG en passant par la commande **Enregistrer sous** du menu **Fichier**. Dans ce cas, ce n'est pas une exportation avec le choix de toutes les options que nous venons de voir, mais un simple changement de format. Ce qui veut dire que vous conservez la taille et la résolution initiale de l'image.

### Au format JPEG

- Dans le menu **Fichier**, choisissez **Enregistrer sous**.
- Nommez le fichier et dans la liste déroulante **Format**, choisissez **JPEG**.
- Puis cliquez sur le bouton **Enregistrer**.

Une boîte de dialogue apparaît pour indiquer les paramètres.



La liste déroulante **Cache** reprend le principe évoqué précédemment dans le fenêtre d'exportation pour le web.

- Dans la zone **Options d'image**, choisissez la qualité désirée. Utilisez la liste déroulante **Qualité** pour choisir une option prédéfinie ou saisissez vous-même la valeur voulue. Laissez une valeur de 12, si vous souhaitez avoir très peu de compression, donc une image conservant toute sa qualité visuelle.

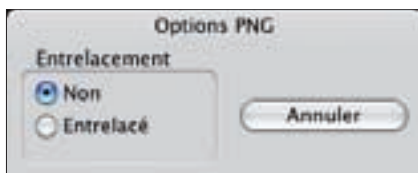


Optimisation pour la diffusion à l'écran, pour le web

- Dans la zone **Format**, l'option **de base ("standard")** permet d'avoir un format JPEG « ancien » et reconnu par tous les navigateurs ; l'option **de base optimisé** permet d'avoir un format JPEG moins volumineux et l'option **progressif optimisé** permet de charger le fichier progressivement dans une page web.

**Au format PNG**

- Dans le menu **Fichier**, choisissez **Enregistrer-sous**.
- Nommez le fichier et dans la liste déroulante **Format**, choisissez **PNG**.
- Puis cliquez sur le bouton **Enregistrer**. Une boîte de dialogue apparaît pour indiquer les paramètres.



- Dans la zone **Entrelacement** choisissez **Non** ou **Entrelacé** si vous désirez avoir au chargement une image en basse définition avant le chargement complet de l'image.

*Lo*